

ENTREPRENDRE ENSEMBLE

JUIN
2019

Vol. **03**

**COUVEUSE
D'ENTREPRISES**

COOP SERVICES 36

**CAGNOTTE
SOLIDARITÉ
EMPLOI**

L'ÉDITO DU MOIS



Des nouvelles du Ples avant les vacances!

Chers lecteurs,
Dans ce numéro trois de notre gazette, vous découvrirez les derniers portraits d'entrepreneuses de la boutique partagée du Ples. Prévues initialement pour six mois, la boutique « Ici et Deux Mains », au 9 cours Saint-Luc, est renouvelée jusqu'à fin juillet. Comme lors des quatre expériences précédentes de boutique éphémère menées par le Ples, la possibilité de tester grandeur nature, la démarche commerciale, s'est révélée utile et instructive pour onze entrepreneuses. Au-delà de la démarche économique,

les liens de coopération se sont tissés durablement entre elles dans une ambiance chaleureuse et conviviale!

Alors, la raison pour laquelle la boutique s'arrêtera à l'été, est économique, le chiffre d'affaires étant insuffisant, en lien avec une conjoncture économique et saisonnière peu favorable, à l'approche de l'été.

Et puis, sans surprise, la création d'entreprise est un parcours risqué et parfois chaotique.

À ce propos, une étude de 2018 de l'Ursaf et de la Direccte sur la micro entreprise, à l'initiative de la chambre régionale des métiers et de l'artisanat vient étayer ce constat : elle montre que seulement 36% des 28 300 micro-entreprises actives en région Centre dépassent 10 000€ de chiffres d'affaires annuels. Cela explique que les entrepreneurs cherchent parfois à compléter leur revenu par un emploi salarié à temps partiel.

La plupart des créateurs d'entreprise sont prêts à prendre un risque réel pour pouvoir vivre de leur passion, ne dépendre d'aucun lien de subordination, aspirer à

p.1

l'autonomie et à une plus grande indépendance.

Dans ce contexte, l'accompagnement de la couveuse et des outils solidaires créent un cadre plus sécurisant et collectif. Et puis, il y a aussi de nombreuses réussites et des potentiels de développement!

C'est ce que vous découvrirez aussi dans ce numéro, avec un retour sur l'assemblée générale du Ples et de la cagnotte ainsi qu'un zoom sur les nouvelles personnes recrutées par le Ples.

Je vous souhaite un bel été.

Pour le CA du Ples
Patricia Danguy

AGENDA



BOUTIQUE PARTAGÉE « ICI ET DEUX MAINS »

Samedi 8 juin :

11h00-12h00

Atelier

« Créer son shampooing sec »

14€/personne

14h-15h30

atelier

« Créer sa crème de visage »

15€ /personne

organisé par Katia de Naturo'Kat à la boutique du PLES

Inscription et renseignements

à la Boutique : 02 18 47 35 42

9 Cours Saint Luc – 36000 Châteauroux

Ouverture

du mardi au samedi

de 10h à 19h

AGENDA DU PLES DU 3^{EME} TRIMESTRE 2019

Vendredi 14 juin

10h30 - 12h00

Information collective au PLES,
sur rendez-vous

Vendredi 19 juillet

10h30 - 12h00

Information collective au PLES,
sur rendez-vous

Du lundi 12

au vendredi 16 août inclus,
fermeture annuelle du PLES

UN PORTRAIT DE LA BOUTIQUE



CHRISTELLE LOTH

« Restaurer, transformer pour ne plus jeter ! »

Mon atelier est ouvert depuis octobre 2016 en plein cœur de la Champenoise Dorée à Brives.

Les clients viennent me déposer leurs sièges ou bien je les récupère à leur domicile. Nous échangeons longuement sur l'origine de leur assise, la restauration, les réparations éventuelles, le choix des tissus, la teinte des bois.

Je restaure ensuite partiellement ou complètement canapés, fauteuils, chaises, tabourets, repose-pieds, poufs mais également paravents, têtes de lit, etc...

Différentes garnitures peuvent être envisagées : garnissage traditionnel (crin) ou contemporain (mousses HR ou Bultex). Des échantillons de tissus (book, pentes) d'éditeurs et de créateurs sont disponibles à l'atelier afin de finaliser la restauration du siège.

« Tisser un lien avec le client »

Mon métier m'amène à entrer un peu dans l'intimité de mes clients ; En me déplaçant à leur domicile, je visite les lieux, je m'inspire de leur décoration pour les conseiller au mieux dans le choix des tissus, des couleurs, des motifs, des matières, des finitions.



Une discussion s'engage, ils me racontent l'histoire de leur siège : il a été chiné sur une brocante ou bien ils en ont hérité d'une grand-mère, d'un grand-oncle. C'est toujours sentimental !!

J'aime par-dessus tout le moment de la livraison. L'émotion dans le regard de mes clients, leur réaction « On a bien fait de ne pas le jeter, il est si beau maintenant ; Quel changement ! »

C'est un petit succès pour moi et une grande satisfaction.

Depuis presque 3 ans, j'ai réussi à fidéliser une clientèle grâce aux différentes expositions artisanales, à la presse locale, aux Secrets de Fabrique (ouverture au public), à la boutique Ici et deux mains Cours S^t Luc à Châteauroux et à l'ébéniste avec lequel je collabore régulièrement.

Mon vœu le plus cher « Pourvu que ça dure encore longtemps ! »

06 65 94 44 28

christeloth@gmail.com

<https://www.christelleloth.com/>

En couveuse d'entreprises

d'octobre 2016 à octobre 2017.

UN PORTRAIT DE LA BOUTIQUE



FIL ET FOLIE

Suite à un licenciement, j'ai dû envisager une reconversion professionnelle et c'est tout naturellement que je me suis dirigée vers la création artisanale, avec le soutien du Ples.

Pourquoi fabriquer des ours ?

Et bien, un peu par hasard, en retrouvant l'ours de mon enfance, pour l'exposition d'une amie...

Je crée ma propre collection d'ours comme avant, entièrement articulés.

Les mohairs mais aussi ceux en tissu d'ameublement et autres coupons qui inspirent mon imagination. Il y a aussi les ours « affectifs ». Dans ce cas-là, ce sont les clients qui me livrent un bout de leur histoire, un tissu ou un vêtement qui leur rappelle de doux moments...!

Mes ours sont des pièces uniques, de collection, et uniquement destinés à la décoration.

06 98 39 45 17

Facebook : Fil et folie

@Elisabeth.Auffray

elisabethauffray@orange.fr

Saint Christophe-en-Bazelle

En couveuse d'entreprises

depuis décembre 2016



UN PORTRAIT DE LA BOUTIQUE



M'PELUCHES

M'Peluches, Création de doudous et de peluches. Broderie à façon.

Fabrication 100% Argentonnaise !
C'est de mon licenciement économique en 2010 que l'idée de me mettre à mon compte est née. Grâce au PLES j'ai pu la concrétiser. Je suis restée 22 mois en couveuse ce qui m'a permis de mettre au point mon premier catalogue et de commencer à me faire connaître.

J'ai pu bénéficier d'un prêt de 3000€ à taux zéro pour faire mes premiers investissements de matières premières, et j'ai pu réinvestir au fur et à mesure que mon chiffre d'affaires évoluait.

06 83 08 53 97

simon_mariejean@yahoo.fr
<https://www.mpeluches.fr/>

Argenton-sur-Creuse

Marie-Jean Deforge,
en couveuse d'entreprises
de septembre 2011 à juillet 2013.



UN PORTRAIT DE LA BOUTIQUE



NATURO'KAT



NATURO'KAT

est une micro-entreprise fondée en 2018 et dont la volonté est de rendre le bien-être accessible à tous. Après 20 ans dans l'animation sociale et socioculturelle, et particulièrement touchée par les problèmes environnementaux et d'accès à la santé et au bien-être des personnes, j'ai voulu rassembler

mes compétences acquises dans ses domaines par mes expériences et formations (BEATEP, Aromathérapie, Naturopathie). J'ai ainsi créé NATURO'KAT. Le concept est basé sur le respect de soi, de l'environnement et de l'économie sociale et solidaire mettant ainsi en conjonction économie et écologie tout en replaçant l'humain au centre des choses. À partir de ces valeurs, NATURO'KAT vous propose ses différents services :

- de la vente d'objets et de produits du quotidien favorisant le zéro déchet et le bien-être au naturel.
- des ateliers écolonomiques : fabrication de produits de soin corporel (dentifrice, savons, shampoings, crèmes, huiles, etc.), de produits ménagers, food cosmetic et ménagers,

cuisine sans allergènes, aromathérapie familiale.

- des conseils pour prendre soin de son corps et de chez soi au naturel et pas cher.
- des conseils en naturopathie : nutrition, phytothérapie, mycothérapie, relaxation-revitalisation, fleurs de Bach, etc.

NATURO'KAT répond à vos attentes de manière personnalisée.

Vous voulez prendre soin de vous et de votre environnement alors n'hésitez pas à contacter NATURO'KAT !

Ma vision du développement durable :

«Le développement durable est une nécessité pour tous et doit être écolonomique.»

Pour moi le développement durable implique de prendre soin du vivant (animaux et végétaux) et de ce qui nous entoure tout en s'inscrivant dans une vie non-consumériste. Il faut également réduire ou réutiliser ses déchets un maximum. Le développement durable peut être et doit être accessible à tous.

Ma volonté : transmettre l'idée que l'écologie peut être économique tout en étant respectueuse de l'humain, du vivant et accessible à tous.

Katia VALADE,
Saint Maur
Naturopat56@gmail.com
07 67 35 29 12

RETOUR SUR L'AG



Magali Petit,
Laurent Vassor, gérant de la Coop
Service 36,
Patricia Danguy, directrice du Ples
et Adrien Camp.
© Photo NR

La couveuse d'entreprise du Pôle local d'économie solidaire (Ples) a permis à une quinzaine d'entrepreneurs de concrétiser leur projet.

Le dispositif du Ples aide les jeunes entrepreneurs à se lancer dans la création de micro-entreprises, en leur proposant jusqu'à trois ans « d'essai sécurisé » grâce à un accompagnement économique, juridique et administratif.

Mardi, l'assemblée générale du Ples a permis de faire le point sur ses différents projets. Le début d'année a été marqué par l'ouverture de la boutique partagée, D'ici et deux mains, cours Saint-Luc, à Châteauroux, qui a confronté onze nouvelles entrepreneuses à la réalité du commerce. Le bilan « très positif » de ce début d'année, a permis aux artisanes de se rendre visible, de tester leur projet et d'expérimenter leur fibre commerciale. Le fonctionnement de la boutique, initialement limité au 27 avril, pourrait être prolongé jusqu'en janvier 2020. Sur les 74 entrepreneurs accompagnés en 2018, 28 sont sortis de la couveuse, et plus de la moitié ont créé leur entreprise. Pour les autres, c'est le retour

au salariat, à la formation ou l'orientation vers la coopérative d'activités et d'emplois Dévelocoop, dans le Loir-et-Cher. Le Ples valorise l'économie solidaire, mais aide avant tout les néoentrepreneurs à devenir autonomes financièrement. Adrien Camp, qui a lancé son agence de communication Big Berry et Magali Petit, coach et conseillère en image, sous le nom MP Conseil en image, ont bénéficié de l'aide du Ples. Tous les deux, arrivés récemment dans la région, en ont entendu parler grâce au bouche-à-oreille. Le Ples leur a permis de débiter rapidement et de tester leur projet. Pour Adrien Camp, la couveuse sert avant tout à « savoir où l'on va, quels projets développer ou abandonner ».

Accompagnement personnalisé Magali Petit apprécie particulièrement les différents services proposés par la couveuse : accompagnement une fois par mois avec une conseillère ; prêt cagnotte ; formations en comptabilité et gestion. Mais c'est surtout le fait de « faire partie d'un réseau et développer des idées nouvelles » qui lui ont donné l'envie de créer prochainement des ateliers d'accompagnement pour les femmes en milieu rural.

article rédigé par la NR
Publié le 19/04/2019

LA CAGNOTTE SOLIDAIRE



Debout, les principaux membres de l'association Cagnotte solidarité emploi. Assis, trois de leurs bénéficiaires, Lætitia, Jean-Sébastien et René.

© Photo NR

Cagnotte solidarité emploi, association qui propose des prêts pour la création d'entreprise, a dressé le bilan de 2018 avec des entrepreneurs reconnaissants. Ils se posent en intermédiaires de la solidarité de particuliers à particuliers. Depuis vingt-deux ans déjà, l'association Cagnotte solidarité emploi, accorde des prêts pour aider des personnes souhaitant démarrer une activité. L'argent provient de dons, versés par des citoyens, qui s'engagent à hauteur de dix euros par mois minimum. «Ce sont tous des

volontaires. Dans le département, ils sont entre trente et trente-cinq en moyenne, même si nous avons connu une baisse de donateurs en 2018 (voir encadré)», explique Alain Dubost, juste avant de débiter l'assemblée générale de l'association, hier après-midi.

Ce dernier rappelle la raison d'être de Cagnotte solidarité emploi. «Nous soutenons la création d'entreprises, en attribuant des prêts d'une valeur de 3.000€ maximum. Cet argent peut permettre à l'entrepreneur d'acheter du

matériel, par exemple, ou encore d'obtenir une licence pour son activité. C'est un coup de pouce que l'on donne à ceux qui « veulent se lancer. » 2018 a été une année record pour l'association, avec dix-sept prêts accordés, pour une valeur de 36.500 €. Hier, trois de ceux qui ont pu profiter de cet argent étaient présents à la réunion pour témoigner.

- Sophrologue.

Lætitia a ouvert un centre de gestion du stress avec Sabrina, une collègue, à Châteauroux. « Nous avons touché chacune 750 € de l'association, une somme qui nous a permis d'acheter la licence de sophrologie. »

- Plombier-chauffagiste.

Jean-Sébastien Sautreau a, de son côté, obtenu une avance de 2 000 € pour démarrer son entreprise en tant que plombier-chauffagiste autour d'Issoudun. « Cela a tout déclenché,

et ça m'a permis de découvrir la cagnotte solidaire. Quand on n'est pas suivi par les banques, c'est un soutien essentiel... ».

- Prestation de services.

René a pu, grâce aux 1 000 € de prêt, obtenir le droit à une subvention de l'Association de gestion de fonds pour l'insertion des personnes handicapées (Agefiph). « J'étais chauffeur-routier, j'ai eu un accident qui m'a rendu incapable de conduire un poids lourd. Aujourd'hui, je fais de la prestation de services dans le Pays de La Châtre. L'aide accordée par la cagnotte est vraiment simple, on obtient une réponse quasi immédiate. Ils font vraiment du bon boulot ».

Julien GRIVEAU

Journaliste, rédaction de Châteauroux

LANCEMENT



Le Ples lance le pack " Je franchis le CAP "

Le PLES lance un pack à la sortie de la couveuse/coop «Je franchis le CAP», Ce pack comprend plusieurs forfaits et options payantes, pour continuer à accompagner les entrepreneurs au lancement de la nouvelle entité juridique et dans les premiers mois de l'immatriculation.

L'objectif de cet accompagnement est de les épauler et de leur apporter un soutien face aux difficultés rencontrées pour la déclaration de l'entreprise, de leur apporter des conseils éclairés, de travailler avec eux sur les solutions à apporter et de proposer une mise en réseau.

De plus, en cas de sortie bénéficiaire de l'entrepreneur, les différents forfaits et options du pack pourront être pris en charge par les fonds du compte couveuse/coop et ainsi le coût réel sera moindre.

Les conseils prodigués par le PLES lors de l'accompagnement post-couveuse :

- sont de par leurs natures issues d'une obligation de moyen et non de résultat.

- ne s'imposent pas à l'entrepreneur.

Il s'agit de préconisations dont la décision de mise en place appartient uniquement à l'entrepreneur.

- ne dispensent pas et n'exonèrent pas l'entrepreneur du respect strict de ses obligations vis à vis des organismes réglementaires auxquels il est soumis (CFE, Impôts, assurance...). En cas de non-respect par l'entrepreneur, la responsabilité du PLES ne peut être engagée.

Adhésion obligatoire de 50€ pour les entrepreneurs qui s'immatriculent

L'adhésion comprend :

- AG du PLES
- Club des créateurs
- Accès à l'Annuaire internet
- Dossier Cap Solidaire (1 000€ subvention mobilisable)
- Accès aux différents forfaits et/ou options

"JE FRANCHIS LE CAP"

Forfait de base 2 h

120€ HT

Coût réel : 72€ TTC

- Accompagnement à la mise en place de la micro-entreprise (accompagnement, et documents (devis, factures, livre de recettes, livre de dépenses,...)).

Coût réel pour l'entrepreneur : 72€ en cas de sortie bénéficiaire et si vous payez ce forfait avec les fonds de votre compte «couveuse»

Forfait classique : 5H

300€ HT

Coût réel : 180€ TTC

-
- Modèle des documents en Micro (devis, factures, livre de recettes, livre de dépenses,...)
 - 5 heures d'accompagnement après immatriculation (aide dans les premiers pas de la nouvelle entité juridique)
 - 2 demi-journées de formations au choix

Coût réel pour l'entrepreneur : 180€ en cas de sortie bénéficiaire et si vous payez ce forfait avec les fonds de votre compte «couveuse»

Forfait PLUS : 10h

600€ HT

Coût réel : 360€ TTC

- Modèle des documents en Micro (devis, factures, livre de recettes, livre de dépenses,...)
- 10 heures d'accompagnement après immatriculation (aide dans les premiers pas de la nouvelle entité juridique, assistance administrative, commercial, ...)
- 4 demi-journées de formations au choix

Coût réel pour l'entrepreneur : 360€ en cas de sortie bénéficiaire et si vous payez ce forfait avec les fonds de votre compte « couveuse »

OPTIONS

- | | |
|--|------------------|
| - Attestations fiscales pour les clients COOP Services 36 (timbres, enveloppes, coordonnées sur carte de vœux) | 50 euros HT |
| - 1 journée de formations à la carte | 250 euros HT |
| - 1 journée de location de la salle de formation du PLES | 30€ HT / journée |
| - Location vidéo projecteur + paper board | 20€ HT /journée |
-

LE PLES DÉVELOPPE SES OUTILS DE COMMUNICATION

Depuis quelques temps, le PLES a opté pour une stratégie de communication intensive en mettant en place sa propre page Facebook créée le 15 décembre 2016 et en établissant une refonte totale de son site internet en 2017.

Suite à ce succès et à l'efficacité de ces actions, le PLES a mis en place un annuaire numérique des entrepreneurs qui a pour objectifs :

- De renforcer le réseau des entrepreneurs en permettant à tous de mieux connaître les activités des autres afin que chacun puisse être le commercial des autres.
- De développer le chiffre d'affaires des entrepreneurs notamment via la géolocalisation via une cartographie.
- De donner à chacun la possibilité d'avoir une page sur internet réalisé

par un professionnel de la communication de façon à communiquer sur leurs compétences.

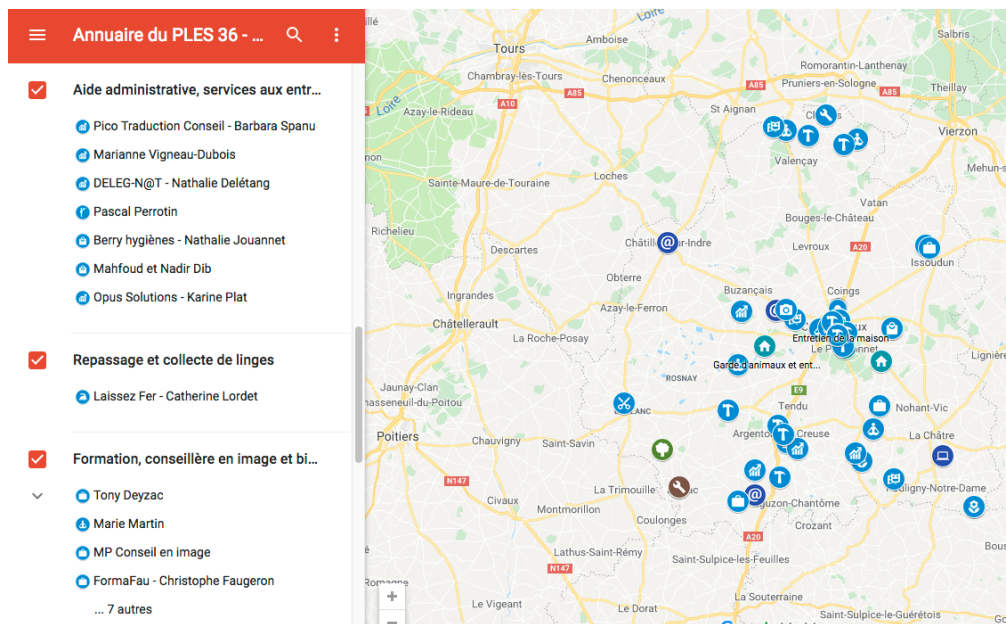
- De permettre à des partenaires, des entreprises, des particuliers de s'associer à cette démarche en sponsorisant notre site et en soutenant ainsi l'activité du PLES.

- Et de mettre en avant un outil solidaire et de développement local, permettant aux potentiels clients d'avoir une démarche d'achat local et solidaire auprès des entrepreneurs qui se lancent sur le territoire en vue de créer leur propre emploi.

En résumé, l'ensemble des outils de communication ont permis de favoriser et de développer l'ancrage de l'association et des entrepreneurs sur le territoire local.

<http://www.annuaireduples36.fr/>

The image shows a promotional banner for the 'Annuaire Pôle Local d'Économie Solidaire'. On the left, there is a blue square logo with a white triangle containing a stylized figure and the letters 'PLES'. Below it, the text reads 'ANNUAIRE Pôle Local d'Économie Solidaire' in orange and white, with 'couveuse d'entreprises de l'Indre' in smaller white text at the bottom. The right side of the banner features a colorful grid of circular icons, each containing a small photograph of people engaged in various activities like working, talking, or using a phone. The background of the banner is a vibrant blue with white and yellow geometric shapes.



Cartographie présente ici :

<http://www.annuaireduples36.fr/> ou [en cliquant sur ce lien](#).

Deux nouveaux salariés rejoignent l'équipe du PLES

Depuis le 22 mars, Liliane Cazy a rejoint le PLES en remplacement de Magali Giraudier. Originnaire de l'Indre, elle a travaillé par le passé dans des services comptable de différentes structures indriennes. Elle est en charge de la comptabilité de l'ensemble des activités du PLES.

Dans le cadre du congé maternité de Paola Tisseur, un nouveau chargé de mission a été recruté jusqu'à son retour, courant octobre. Venant du milieu associatif local, Sylvain Fras est en charge de la gestion administrative et financière et de la coordination de la boutique partagée.

RENSEIGNEMENTS



L'ÉQUIPE

Charlotte Vignaud

Chargée de mission

09 81 01 46 49

cvignaud@ples36.fr

Alexis Godin

Chargé de mission

09 81 01 46 49

alexis.godin@ples36.fr

Liliane Cazy

Comptable

09 81 01 01 94

lcazy.ples36@gmail.com

Paola Tisseur

Directrice

09 81 01 01 94

paola.tisseur@ples36.fr

Sylvain Fras

Chargé de mission

09 81 01 01 94

sfras.ples36@gmail.com

PERMANENCES HORAIRE D'OUVERTURE

PLES

32 Espace Voltaire -

36000 Châteauroux

De 9h à 12h30 et de 13h30 à 17h

Du lundi au vendredi

Tél.: 09 81 01 01 94

Relais ADAR-CIVAM

La Châtre

10, rue d'Olmor

36400 La Châtre

NOUS VOUS RECEVONS AUSSI SUR RENDEZ-VOUS:

Argenton-sur-Creuse

Maison de l'emploi

1 Rue des Écoles

36200 Argenton-sur-Creuse

Le Blanc

MIFE

28 rue Grande

36300 Le Blanc

Issoudun

Pôle Emploi

Le Formapôle

Rue Georges Brassens

36100 Issoudun

NOS PARTENAIRES :



Cette opération est cofinancée par l'Union européenne.
L'Europe s'engage en région Centre-Val de Loire avec le Fonds européen de développement régional.



PRÉFET DE L'INDRE



CHÂTEAURoux
Métropole

